



# PELETTISIILON KOKOAMISOHJE



Yrittäjätie 22, 62375 Ylihärmä  
puh. 010 425 8000  
fax 06 4846 251  
www.reikalevy.fi

Sertifioidut laatu järjestelmät



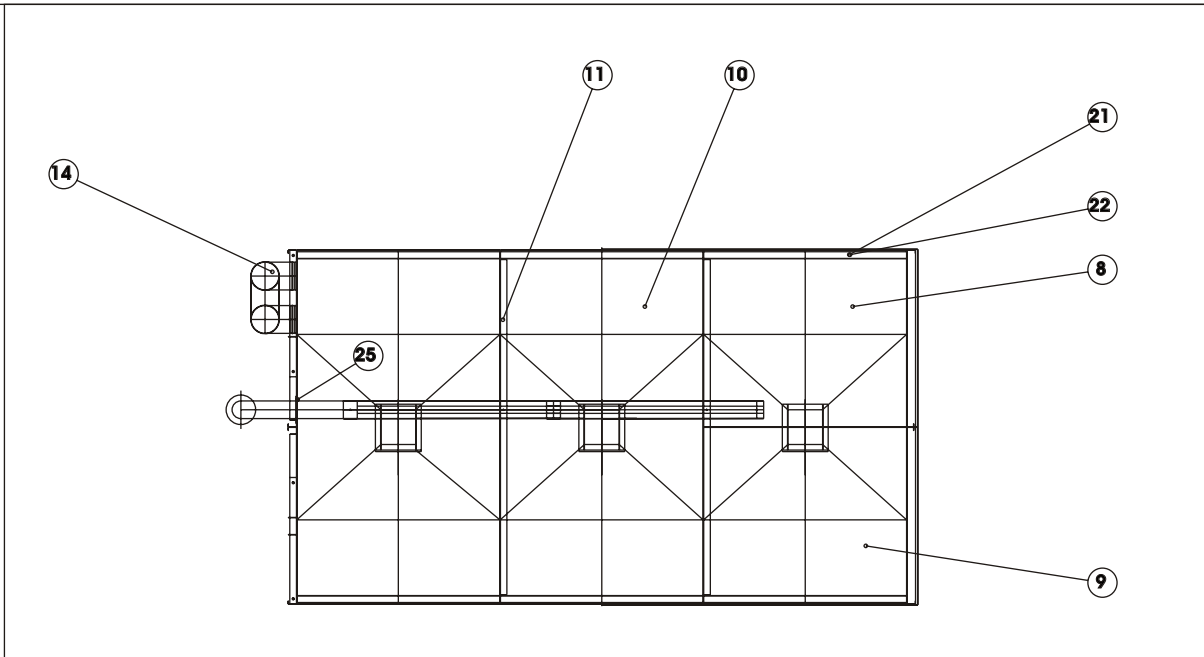
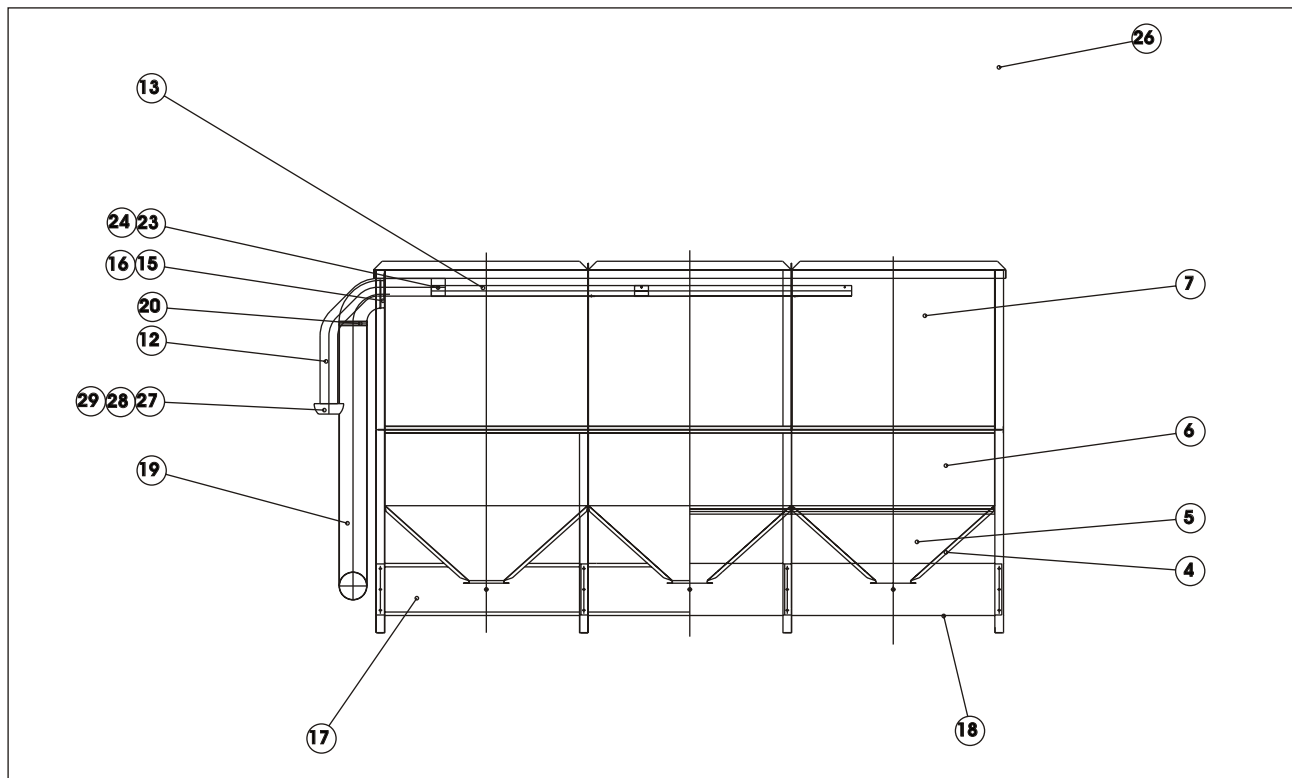
# Sisällysluettelo

Lähetysten sisällön tarkastus.....	1
Pellettisiilon osat.....	1-2
Suppiloiden kasaus ja liittäminen jalkaelementteihin.....	3
Spiraalikuljettimen tukipään asennus.....	4
Pölyputken kiinnitys.....	5
Elementtien asennus.....	5
Täyttöputken asennus.....	5
Katon asennus.....	6
Spiraalikuljettimen käyttöpään asennus.....	6
Piirustukset.....	8-9

## Lähetysten sisällön tarkastus

Tarkasta toimitus välittömästi ennen kokoamisen aloittamista osaluettelosta ja ilmoita mahdolliset puutteet tehtaalle. Tehdas on velvollinen täydentämään mahdollisen virheellisen/puutteellisen toimituksen, mutta ei korvaamaan siitä aiheutuneita mahdollisia muita kustannuksia. Sen vuoksi on tärkeää, että lähetysten sisältö tarkastetaan ennen kokoamisen aloittamista, jotta vältetään esim. seisokeilta kokoonpanon aikana.

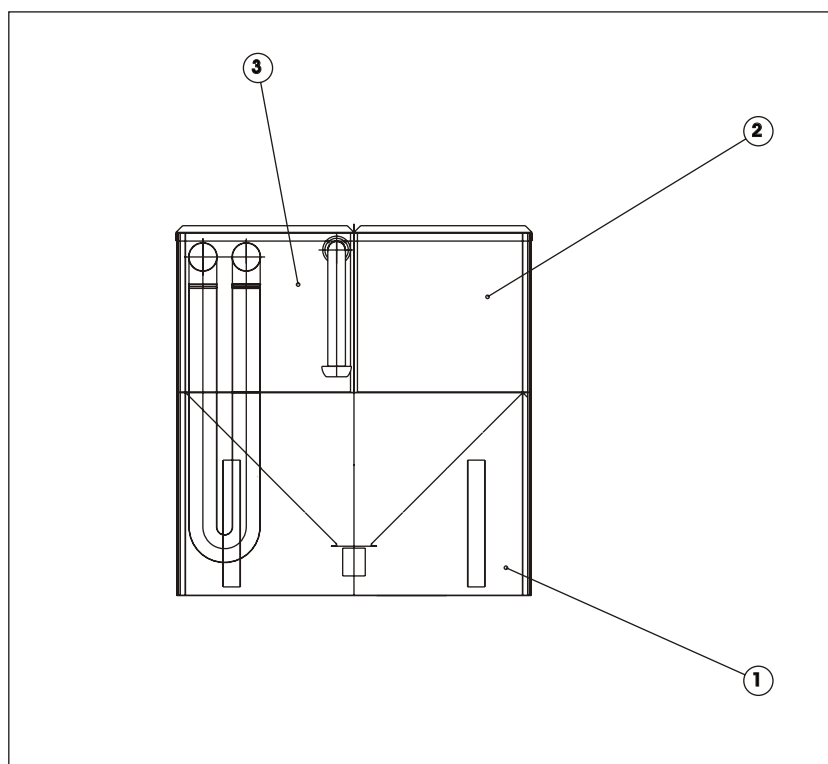
**Lue ohjeet useampaan kertaan ennen pystytystä, niin opit muistamaan osien nimet ja työjärjestyksen. Etene kokoamisessa vaiheittain selostetussa järjestyksessä, niin välttyt ongelmilta.**

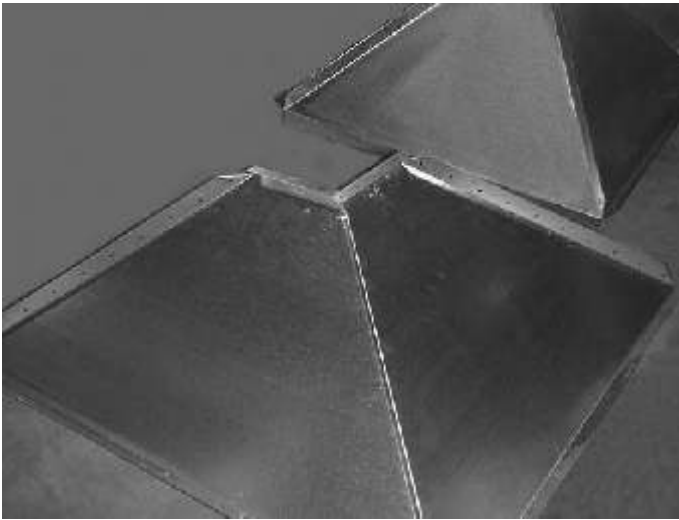


## Pellettisiilon osat

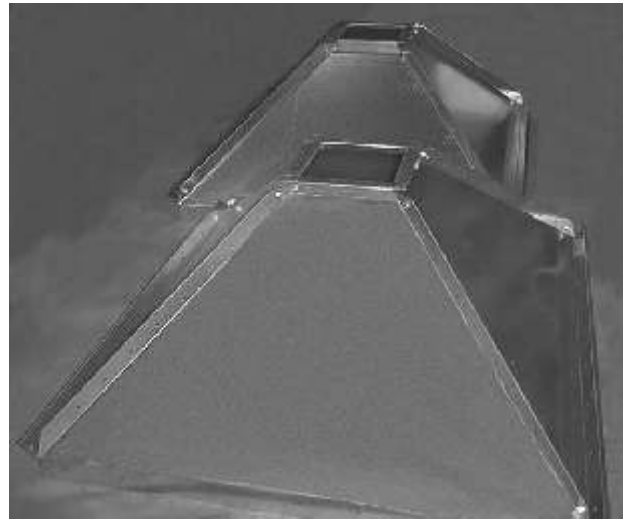
Siilon tilavuus m<sup>3</sup>

Nro	Osan nimi	Osan koodi	9	12	15	15	20	25
29	Jatkev. ruuvipussi	3611101				1	1	1
28	Rk 100 jatkevaippa	3611100				1	1	1
27	Täyttöputki liitt	3861124				1	1	1
26	Lisätuki	3871630				2	2	2
25	Laippa sink	3871627	1	1	1	1	1	1
24	Kuusiomutteri	T934M6	8	12	16	8	12	16
23	Lukkoruuvi	T603M612	8	12	16	8	12	16
22	Kuusiomutteri	T934M8	600	770	940	680	905	1130
21	Kuusioruuvi	T933M816	600	770	940	680	905	1130
20	Klemmari halk.160	3822540	2	2	2	2	2	2
19	Suodatinpussi	3846100	1	1	1	1	1	1
18	Sokkelielementti	3871629	2	2	2	2	2	2
17	Sokkelielementti	3871616	4	6	8	4	6	8
16	Poraruuvi halk.4.2X13	T7504M4.2X13	16	16	16	16	16	16
15	Lähtökaulus tasosta	387LPT160L	2	2	2	2	2	2
14	Käyrä 90° halk.160	3822450	2	2	2	2	2	2
13	Täyttökouru	3871623	2	3	4	2	3	4
12	Täyttökäyrä	3871625	1	1	1	1	1	1
11	Poikittaistuki	3871622	2	3	4	4	6	8
10	Keskielementti	3871612	1	2	3	1	2	3
9	Päätylementti 2	3871611	2	2	2	2	2	2
8	Päätylementti 1	3871610	2	2	2	2	2	2
7	Pystyseinäelementti	3871613	6	8	10	12	16	20
6	Pohjalevy 1	3871614	6	8	10	6	8	10
5	Pohjalevy 2	3871615	6	8	10	6	8	10
4	Pohjalevy 3	3871620	6	8	10	6	8	10
3	Seinäelementti 1	3871617	1	1	1	1	1	1
2	Seinäelementti 2	3871618	3	3	3	7	7	7
1	Osastoiva jalkaelementti	3871619	4	5	6	4	5	6





1. Suppiloiden kasaus, 2 erilaista elementtiä.  
Asenna liitoslaipat samalle tasolle



2. Valmis suppilo. Tiivistä saumat massalla.



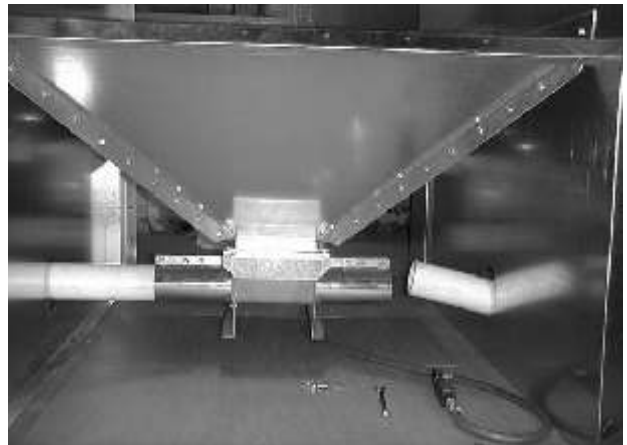
3. Liitä suppilot jalkaelementteihin. Käytä apuna koroketta.  
Huomio jalkojen asento.



4. Viimeiseen suppilon ei vielä syöttökotelo.  
Muihin kyllä.

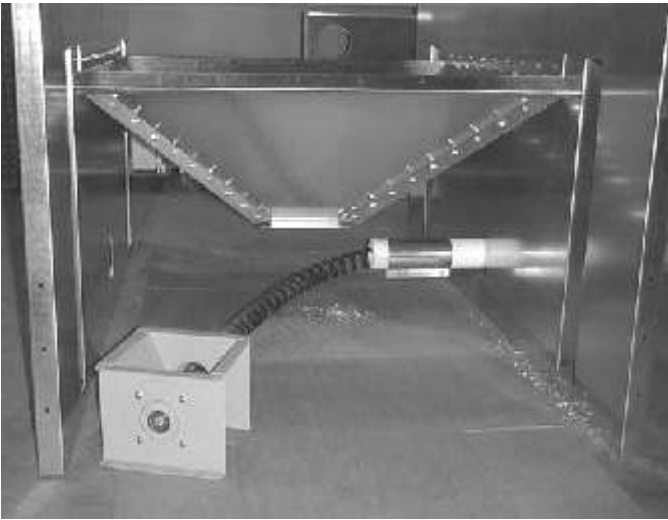


5. Jalkojen asento. Ensimmäinen väli toisin päin kuin muut.

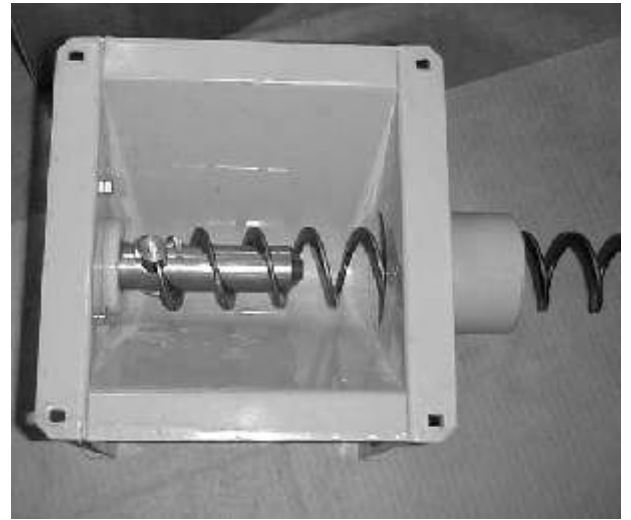


6. Asenna nyt putket ja niiden liittimet siilon kohdalla.





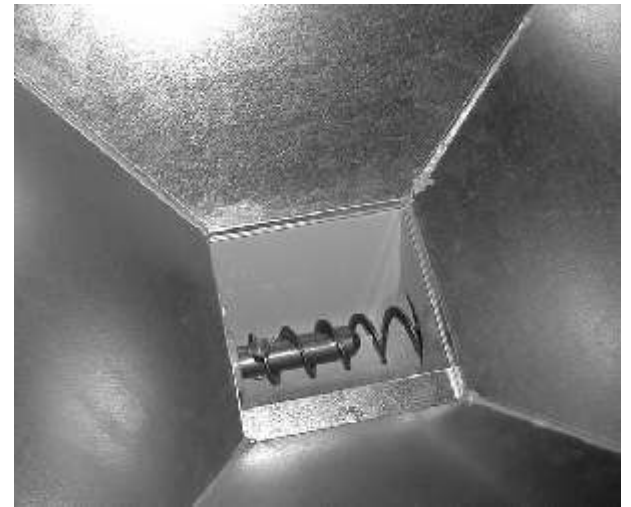
7. Työnnä spiraali sisään ja liitä se tukipään suppiloon.



8. Tee hiomakoneella lovi spiraaliin, päästä noin 20 mm lukitusruuvia varten.



9. Asenna tukipää paikoilleen suppiloon. Muista sulkuluukku väliin.



10. Tukipää suppilossa.

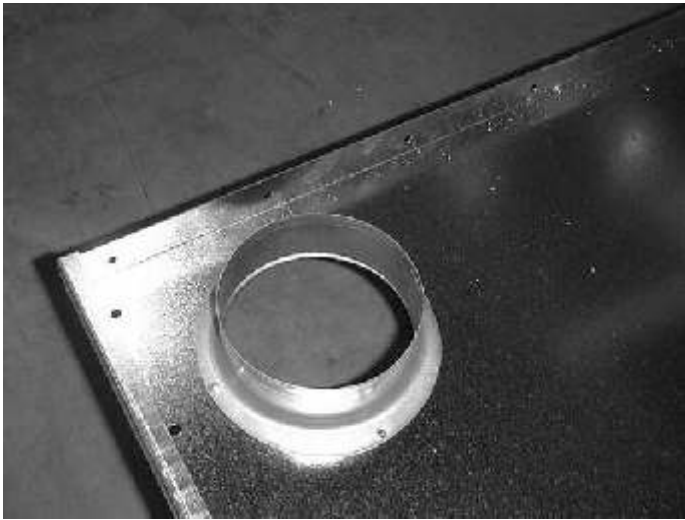


11. Asenna suppilon jatkopalat ja sokkelpalat.



12. Sokkelpalat, 2 erilaista kappaletta. Huom. Pitkä väli ensimmäinen.





13. Kiinnitä pölyputken kaulus poraruuveilla. Muista massa.



14. Kiinnitä pölyputken käyrä  $\varnothing 160$  kaulukseen poraruuveilla.



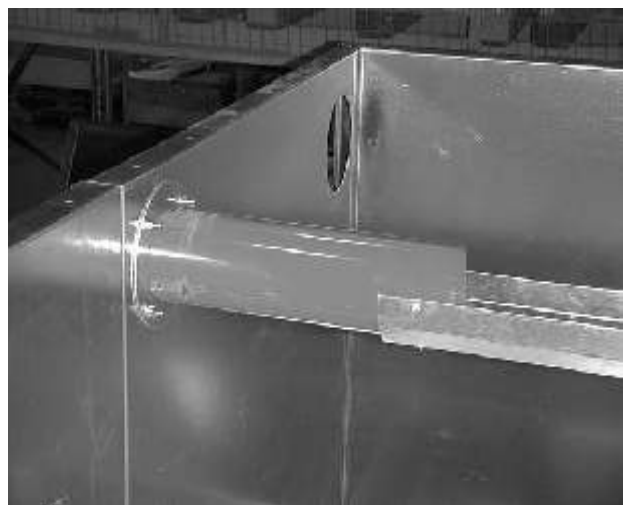
15. Asenna edellinen elementti pätyyn vasemmalle ja sitten ensimmäinen sivuelementti.



16. Kasaa koko kerros. Asenna poikkituet ja täyttöputken ohjaukourut kuvan mukaisesti. Korkeus täyttöputken reiän mukaan.



17. Asenna täyttöputki ulkoa päin reikään.



18. Täyttöputki sisäpuolelta. Laita sisäpuolelle sinkitty tukilappu ja kiinnitä putki ohjaukourun päähän lukituspultein M6x12.



19. Asenna katto aloittaen keskimmäisestä osasta. Asenna seuraavaksi kulmaosat (2 erilaista) kuvan mukaan.



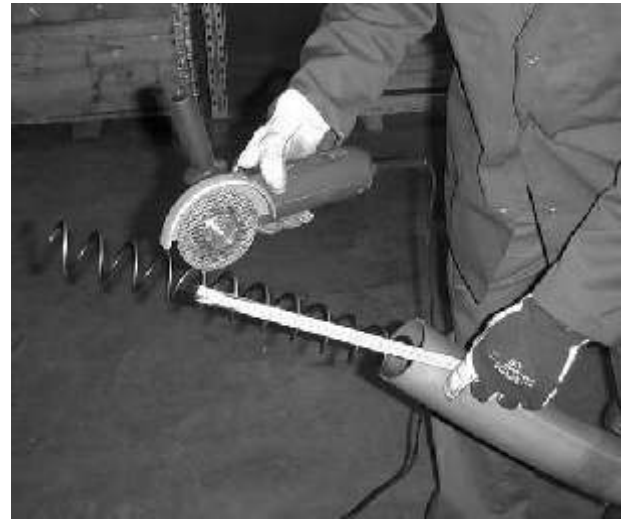
21. Asenna kiila akselille.



23. Pujota putken jatkopala.



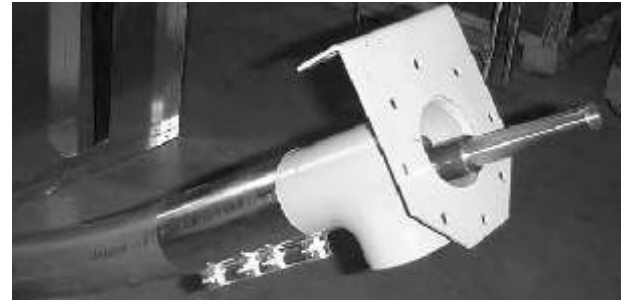
25. Työnnä vaihdemoottori akselille ja hae suunta sopivaksi. Kiinnitä vaihde M10 pultein ja lukitse akseli päästä M10 pultilla. Tue vaihdepaketti rakenteisiin.



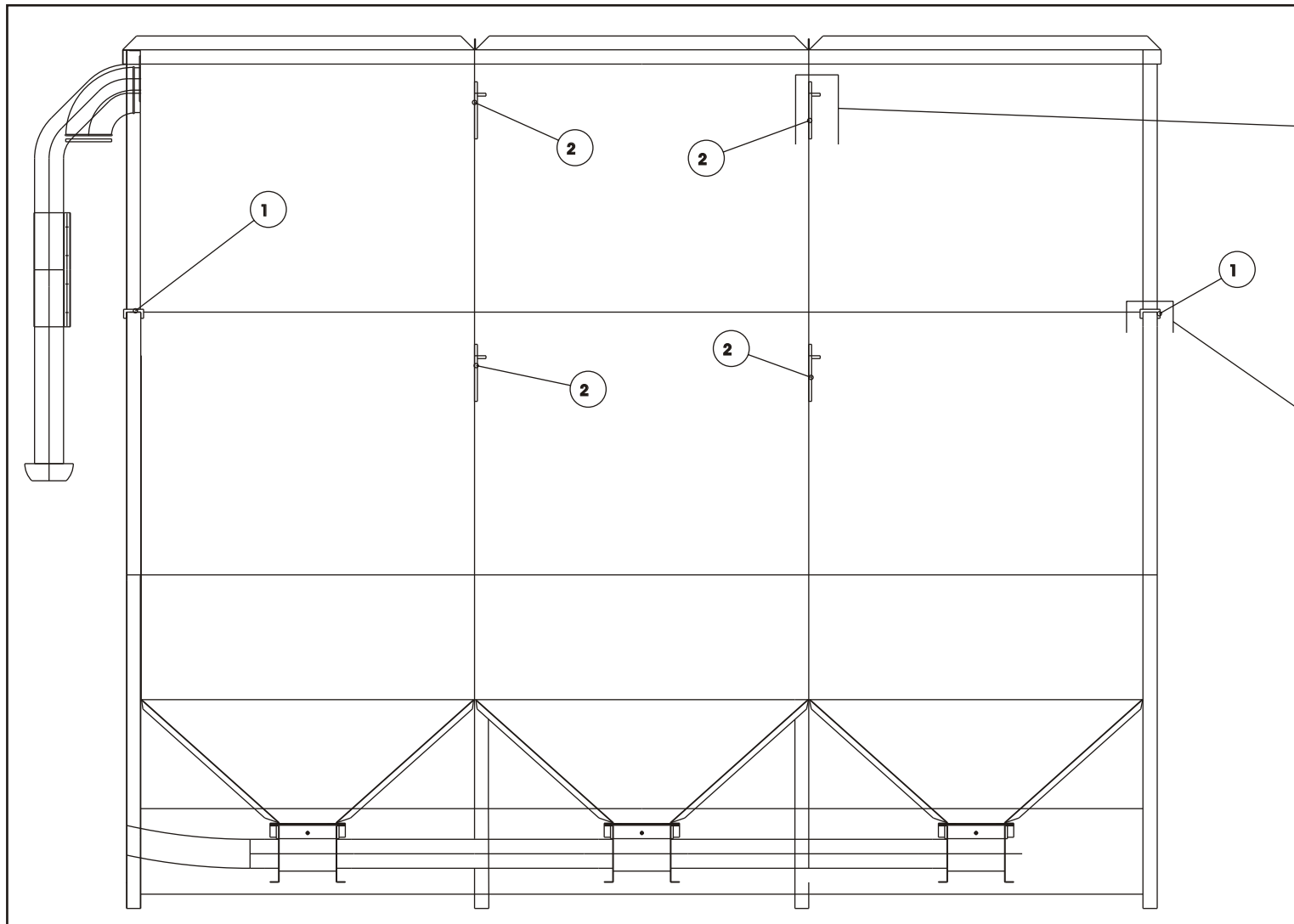
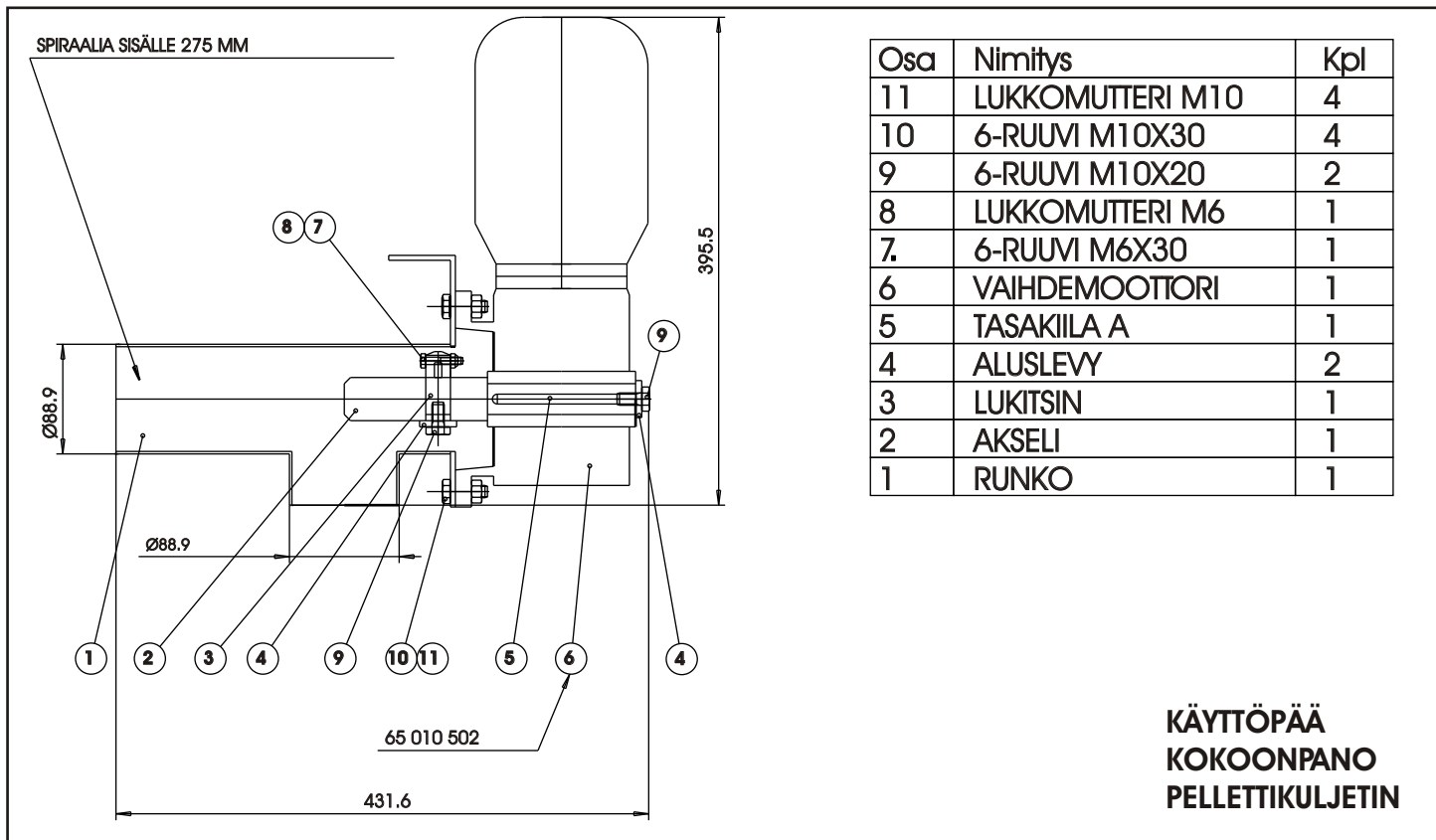
20. Asenna loput putket ja käyrät jatkopaloilla spiraalin päälle ja tue tarvittaessa väliiltä. Lyhennä lopuksi spiraali n.275 mm pidemmäksi kuin putki.



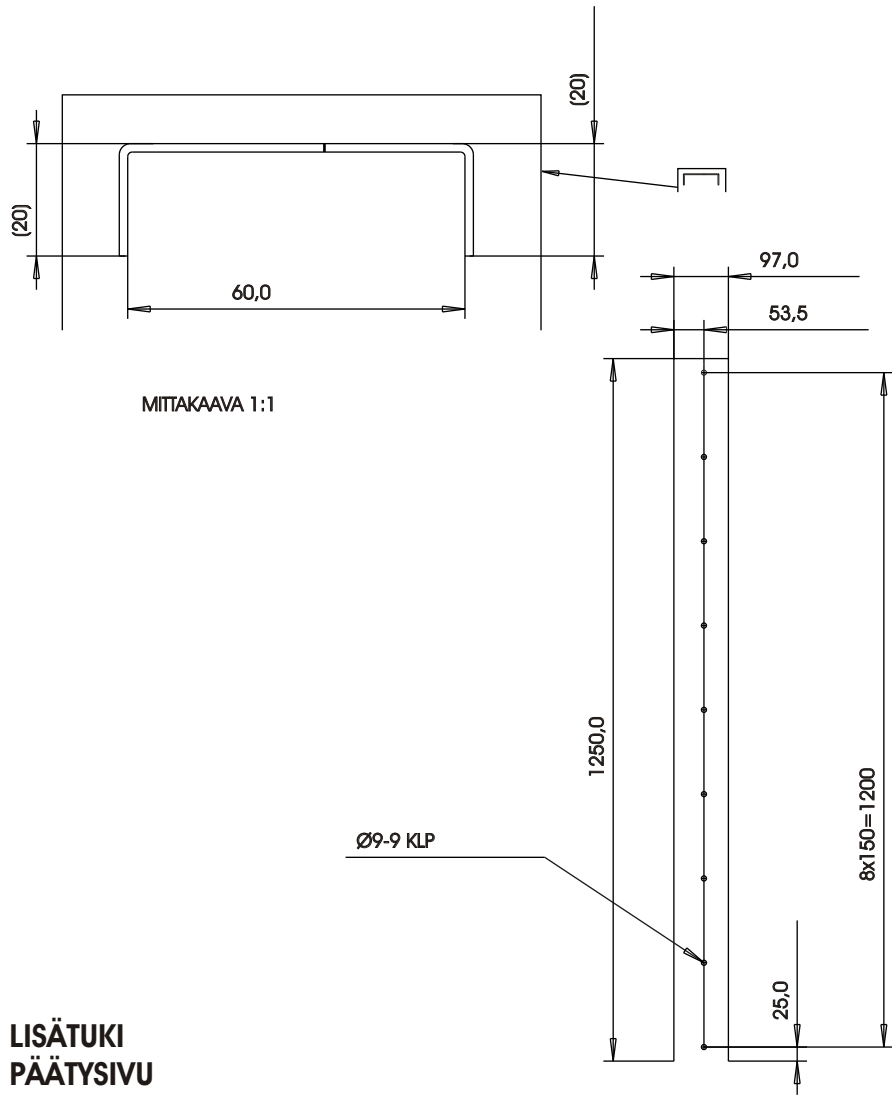
22. Asenna akseli spiraaliin. Huom. Lukituslovi spiraaliin ja kiristys M10 pultilla akselia vasten.



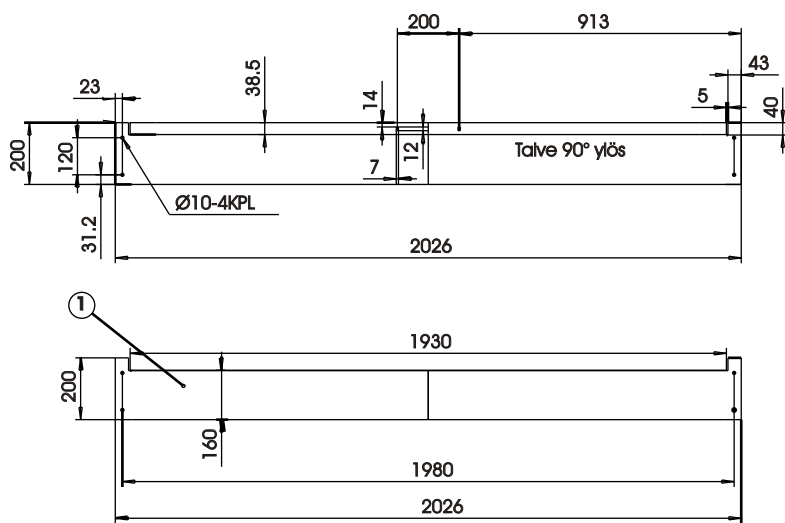
24. Asenna käyttöpään runko ja kiristä jatkon pultit. Valitse rungon asento sopivaksi.



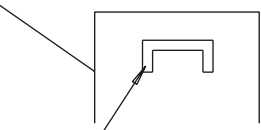
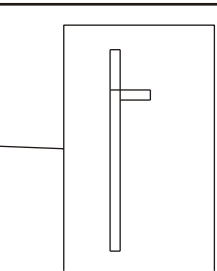




**LISÄTUKI  
PÄÄTYSIVU  
PELETTISIILO**



**POIKITTAISTUKI  
PELETTISIILO**



LISÄTUKI SVUSUUNNASSA KESKELLÄ

OSA	NIMITYS	MUOTO, MITAT	KPL
2	Poikittaistuki	1.5X200X2025	4
1	Lisätuki	U - 60X20X1.5 L=1250	2

**ASENNUSKUVA  
LISÄTUET  
PELETTISIILO**