



SAMI
Maanläheistä
tekniikkaa



SAMI

KANUUNAKULJETIN 150



3690010

KÄYTTÖOHJE

 **REIKÄLEVY**

Sertifioidut laatu järjestelmät



Yrittäjätie 22, 62375 Ylihärnä
TEL: +358- (0)10- 425 8000
FAX: +358- (0)6- 4846 251
www.reikalevy.fi
www.samituotteet.fi

SUOMI 2013



Sisällysluettelo

1.	Sami -tuotteen omistajalle	2
1.1.	Varoitusmerkki	3
2.	Takuu ja rekisteröinti	3
2.1.	Takuu- ja rekisteröinti -ilmoitus	3
2.2.	Takuuehdot	3
3.	Turvallisuusohjeet	4
3.1.	Yleiset turvallisuusohjeet	4
3.2.	Huolto ja korjaukset	4
3.3.	Kuljetus ja siirto	4
4.	Käyttötarkoitus	4
5.	TEKNISET TIEDOT	5
5.1.	Käyttöönotto	5
5.2.	Osaluettelo ja räjäytyskuva	5
6.	Asennus	7
6.1.	Kokoamisohje	7
6.2.	Suppilon ja kannattimen kokoaminen	9
6.3.	Sähköasennus	10
7.	Kanuunakuljettimen rakenne	10
7.1.	Toimintaperiaate	10
8.	Huolto	11
8.1.	Kanuunakuljettimen huolto	11
8.2.	Huoltopäiväkirja	12

1. Sami -tuotteen omistajalle

Kiitämme Teitä siitä, että valintanne kohdistui valmistamaamme tuotteeseen.

Tutustukaa huolellisesti tähän käyttöohjeeseen, sillä koneen täydellinen tuntemus, oikeat säädöt ja huolellinen hoito takaavat käyttäjän turvallisuuden ja koneen luotettavan toiminnan.

On tärkeää, että tämän käyttöohjeen jokainen kohta on ymmärretty. Noudattaessanne tämän käyttöohjeen ohjeita palvelee ruuvikuljetin teitä pitkään ja moitteettomasti.

Epäselvissä tapauksissa on syytä ottaa yhteys tehtaalle tai koneen myyjään. Säilyttäkää ohjekirja koneen välittömässä läheisyydessä, käyttäjän näkyvillä. Toivomme että tutustuttuanne käyttöohjeeseen palauttaisitte takuutodistuksen tehtaalle ja myyjälle.

Ystävällisin terveisin



Ylihärmä

1.1. Varoitusmerkki



Ohjekirjassa käytetään tätä merkkiä aina kun on olemassa vaara käyttäjälle tai muille henkilöille. Merkkiä käytetään myös kun on vaaratekijä ympäristölle tai omaisuudelle.

2. Takuu ja rekisteröinti

2.1. Takuu- ja rekisteröinti -ilmoitus

Olette meille tärkeä asiakas ja haluamme tietää vuoden takuuajan jälkeenkin, oletteko ollut tyytyväinen tuotteeseemme tai palveluumme. Mielenpitemme tulevat painamaan tuotteittemme ja palvelujemme kehittämistyössä. Siksi on ensiarvoisen tärkeää, että palautatte oheisen TAKUU / REKISTERI-ilmoituksen. Kun olette rekisteröitynyt, voimme myös jatkossa kertoa kehityssaavutuksistamme, jotka auttavat hyödyntämään paremmin omaa nyt hankkimaanne mallia.

Postittakaa rekisteri-ilmoitus mahdollisimman pian oheisessa palautuskuoressa, jonka postimaksu on valmiiksi maksettu.

Rekisteröinti helpottaa asiointianne myös meille päin. Esimerkiksi kulutusosissa voitte olla varma siitä, että saatte koneeseenne saman mallin ja version osat kuin omannekin on.

2.2. Takuuehdot

1. Takuu-aika on 1 vuosi maatalouskäytössä siinä käytössä, johon laite on tarkoitettu. Kunnallisessa, teollisessa ja ammattimaisessa urakoinnissa tai vastaavassa käytössä takuu-aika on 6 kk.
2. Takuu-aika alkaa jälleenmyyjän uuden laitteen luovutuspäivästä.
3. Takuu korvaa valmistus- ja raaka-ainevirheet. Vaurioituneet osat korjataan tai vaihdetaan käyttökuntoiseen. Mikäli todetaan, että vika ei kuulu takuun piiriin, veloitamme aiheutuneet kulut. Alihankintaosien osalta takuu on laitteen maahantuojien takuuehtojen mukainen.
4. Takuukorjaus ei jatka takuu-aikaa.
5. Takuu ei korvaa vaurioita jotka johtuvat ohjekirjan vastaisesta virheellisestä asennuksesta, käytöstä tai huollosta, liiallisesta kuormittamisesta tai normaalista kulumisesta.
6. Takuu ei korvaa seurannaisvaurioita, rahteja, matkakuluja, seisontapäiviä eikä koneen alkuperäisen rakenteen muuttamista.

Takuuasioissa on ennen toimenpiteisiin ryhtymistä niistä ja mahdollisista kustannuksista on sovittava valmistajan kanssa.

Takuu on voimassa vain jos takuu/rekisteröinti -ilmoitus palautetaan asianmukaisesti täytettynä toimituspäivästä 30 pv kuluessa valmistajalle.

3. Turvallisuusohjeet



3.1. Yleiset turvallisuusohjeet

- KÄYTTÖ: Tutustu ennen koneen käyttöä huolellisesti koneen kytkemiseen, säätimiin ja toimintaan.
- VAROITUKSET: Noudata kaikkia koneeseen asetettuja sekä käyttöohjekirjassa annettuja varoituksia ja ohjeita.
- SUOJUKSET: Koneetta saa käyttää vain kun suojukset ovat kiinnitettynä paikalleen ja asianmukaisessa kunnossa.

Varo koneen pyöriviä osia sen ollessa käynnissä.

3.2. Huolto ja korjaukset

- Koneetta ei saa huoltaa koneen pyöriessä.
- Sähköpistoke on aina irrotettava pistorasiasta tai sulakkeet poistettava ennen huoltotoimenpiteitä.
- Ruuvikuljettimen saa kytkeä vain asianmukaisesti maadoitettuun pistorasiaan.
- Mahdolliset sähköasennukset on annettava asennusoikeudet omaavan sähköasentajan suoritettavaksi

3.3. Kuljetus ja siirto



- Käytä ainoastaan hyväksytyjä nostoliinoja tai ketjuja ja tarkista niiden kunto.
- Jos konetta siirretään esim. lavalla, on se sidottava tukevasti esim. ketjuilla tai liinoilla.
- Trukilla tms. lastattaessa, on huolehdittava, että kone on tasapainossa eikä putoamisen vaaraa ole.

KONE ON TARKOITETTU AMMATTITAITOISELLE KÄYTTÄJÄLLE. SIKSI KONEEN KÄYTTÄMINEN EDELLYTTÄÄ RIITTÄVIÄ YLEISTIETOJA- JA TAITOJA

Ennen koneen käyttöä lue turvallisuusohjeet!

4. Käyttötarkoitus

SAMI-150 Kanuunakuljetin on tarkoitettu viljan siirtoon.

5. TEKNISET TIEDOT

Siirtoteho, riippuu viljan ominaispainosta, ruuvien pituudesta ja kulmasta.

Syöttöteho keskimäärin 25000-40000 kg / h

Mitat ja paino:

Ruuvien halkaisija 150 mm

Paino 300 kg

5.1. Käyttöönotto

Kanuunakuljettimen käyttökuntoon saattamisesta vastaa asiakas. Tarkista, että koneessa on kaikki osat mukana ja ettei laite ole kuljetuksessa vaurioitunut. Mikäli näin ei ole, ota välittömästi yhteys koneen myyjään.

5.2. Osaluettelo ja räjäytyskuva

Osa luettelo ja räjäytyskuva ovat seuraavalla sivulla. Räjäytyskuvasta näet koneen rakenteen mikä helpottaa kokoonpanossa. Seuraa kuitenkin kokoamisohjetta.

Laakeri, akseli ja hihnatarvikkeet

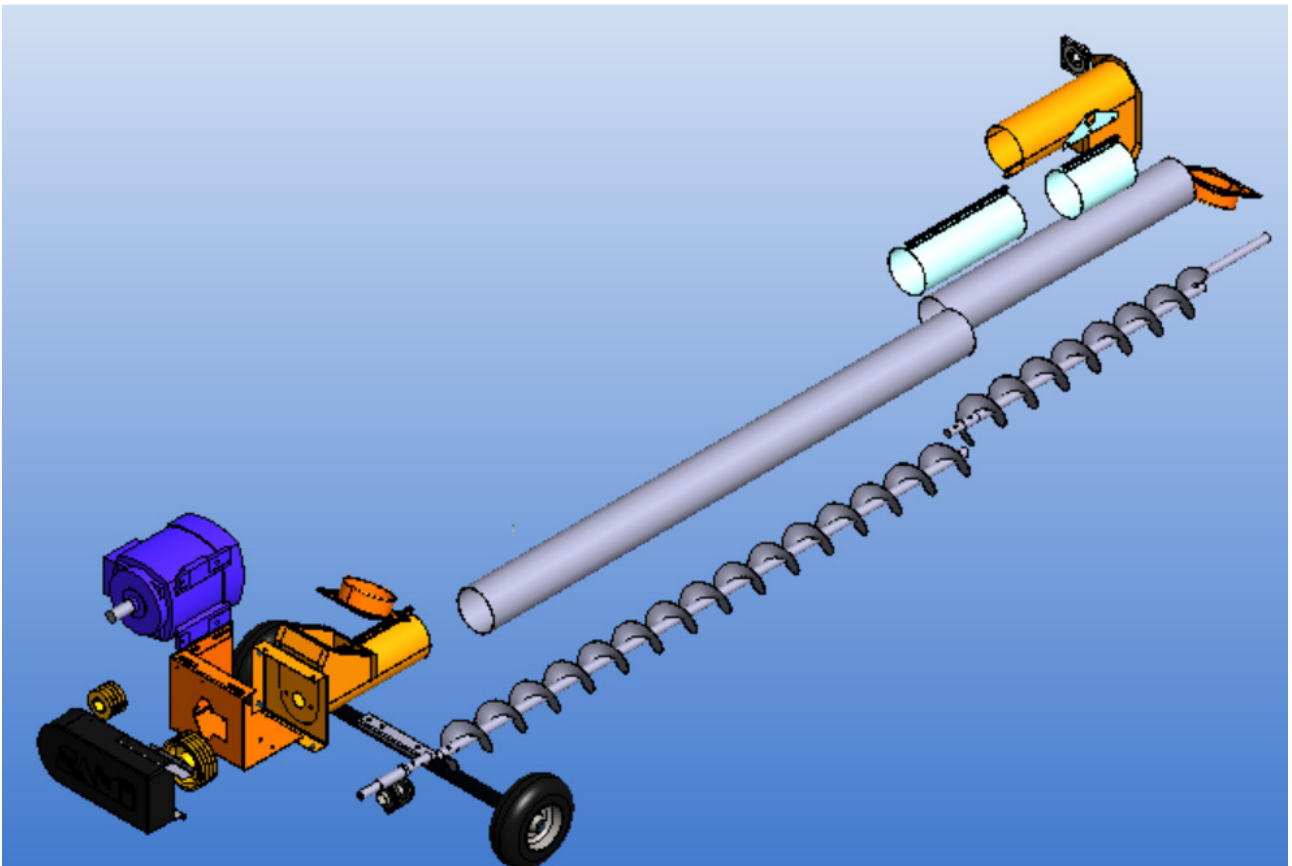
Laippalaakeri	2	SBLF207
Laippalaakeri UCF206	1	UCF206
160x4 SPA 28 Hihnapyörä	1	6625620
90x4 SPA 38 Hihnapyörä	1	6621230
Purkuakseli	1	369148
Käyttöakseli	1	369146
Hihna	4	SPA957
Ruuvipussi	1	3691009

Syöttöpää

Hihnasuoja	1	369155
Säätökotelo kokoonpano	1	369133L
Siirtopyörästä	1	369005
Syöttöpää hitsattu	1	369200
Suppilo	1	369135
Ritilä käyttöpää	1	369114

Kuljetin putki ja purkupää

Ruode hitsattu L=2180	1	369156
Ruode hitsattu L=1000	1	660302
Purkupää hitsattu	1	369205
Putkiyhde Ø 160	2	364250
Kannatinkorva	1	3631111
Kannatinvaippa	1	3631110
Jatkevaippa	1	3631100
Jatkeputki Ø 152.4x3 L= 1000	1	3630150
Jatkeputki Ø 152 x 3 L= 2000	1	3630200
Ripustinrauta	2	3620900
Kannatin 3	1	369163
Kannatin 2	2	369162
Kannatin 1	2	369142
Kiinnitin 2	2	3681707

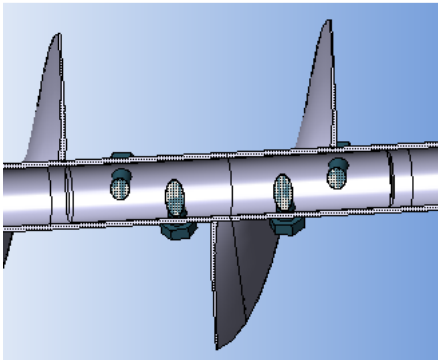


6. Asennus

6.1. Kokoamisohje

Lue ohjeet huolellisesti läpi ennen kokoamista ja etene kokoamisessa selostetussa järjestyksessä, niin välttyt ongelmilta.

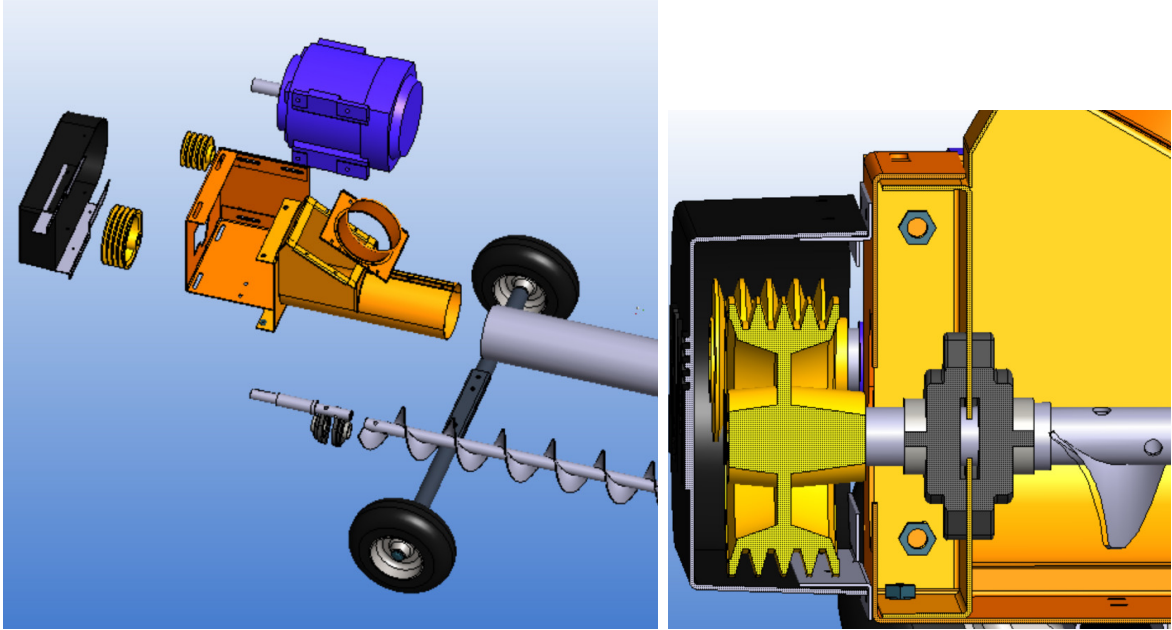
1. Ø 150mm Kanuunakuljettimen kokoaminen aloitetaan kiinnittämällä ruoteet toisiinsa. Laita ruoteet toistensa sisälle ja kiinnitä kahdella pulttiliitoksella (Kuusioruuvi, osakierteinen M10X60 10,9+Nyloc-mutteri M10). Pyri kohdistamaan ruuvien ”lehdet” mahdollisimman yhteneväksi.
2. Kiinnitä ruoteen toiseen päähän käyttöakseli ja toiseen päähän purkuakseli.
3. Yhdistä Jatkeputket toisiinsa jatkevaipalla. Kiristä jatkevaippa putkien ympärille viidellä pulttiliitoksella. Laita ruoteet jatkeputken sisälle.



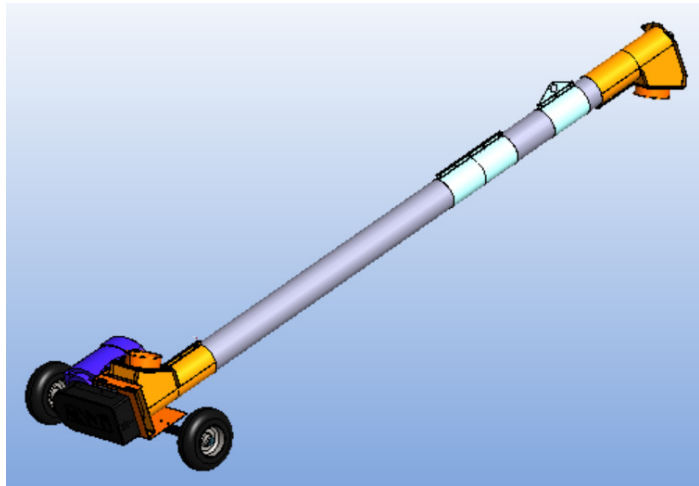
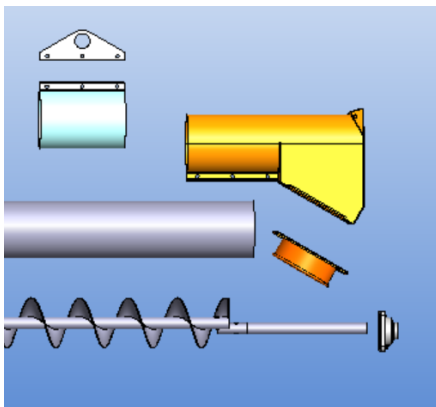
Kuva 1. Ruoteiden liitoskohta

4. Seuraavaksi kiinnitä laippalaakeri käyttöakselin päälle. Vie ruode ja kuljetin putki syöttöpään sisälle, niin että laippalaakeri vastaa syöttöpään pohjaa. Varmista että kuljetin putki on tukevasti syöttöputken sisällä ja kiinnitä syöttöpää putken ympärille kolmella pulttiliitoksella.
5. Aseta toinen laippalaakeri käyttöakselin päälle ja kiinnitä molemmat laippalaakerit toisiinsa kahdella pulttiliitoksella.
6. Kiinnitä säätökotelo syöttöpään kiinni kahdella pulttiliitoksella. Älä kiristä pultteja loppuun, Kiristä lopuksi hihnan oikeaan kireyteen.
7. Kiinnitä säätökoteloon sähkömoottori kiinni neljällä pulttiliitoksella. Jätä myös nämä liitokset kiristämättä jotta voit säätää hihnan linjan suoraan.
8. Kiinnitä Moottorin akseliin pienempi hihnapyörä ja käyttöakseliin suurempi hihnapyörä. Käytä suuremman hihnapyörän kanssa tasakiilaa. Lukitse hihnapyörät akseleihin kuusioruuveilla.
9. Aseta hihnat hihnapyörien päälle ja säädä linja oikeaksi liikuttelemalla moottoria. Kiristä moottorin pultit. Seuraavaksi säädä hihna oikealle kireydelle liikuttamalla säätökotelo. Kiristä säätökotelon pultit.

10. Aseta hihnasuoja hihnapyörien päälle ja kiinnitä suoja säätökoteloon neljällä pulttiliitoksella.



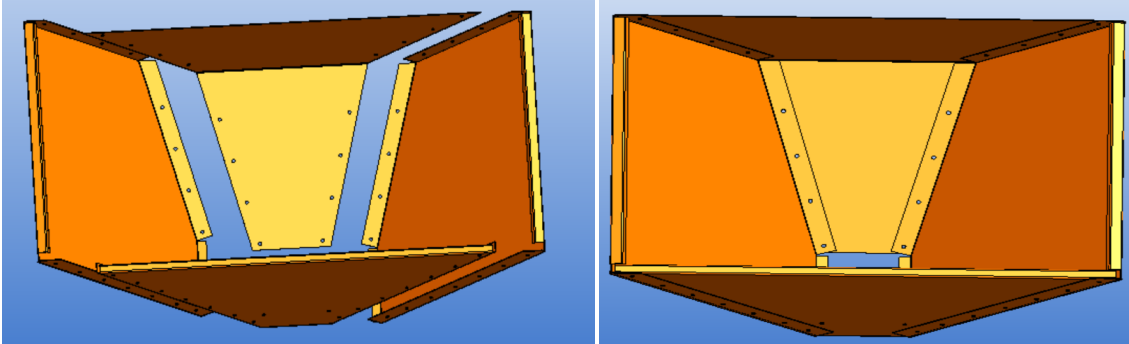
11. Kiinnitä siirtopyörästä säätökoteloon neljällä pulttiliitoksella.
 12. Kiinnitä 160Ø putkiyhde neljällä pulttiliitoksella syöttöpäähän.
 13. Vie kannatin vaippa kuljetin putken päälle haluttuun kohtaan. Laita laipan väliin kannatinkorva ja kiristä putken ympärille kolmella pulttiliitoksella.
 14. Seuraavaksi kootaan purkupää kiinnittämällä laippalaakeri purkupään päähän ulkopuolelle neljällä pulttiliitoksella.
 15. Vie purkupää kuljetin putken päällä. Kiristä purkupää kuljetin putken päälle kolmella pulttiliitoksella.
 16. Kiinnitä 160Ø putkiyhde purkupäähän neljällä pulttiliitoksella.



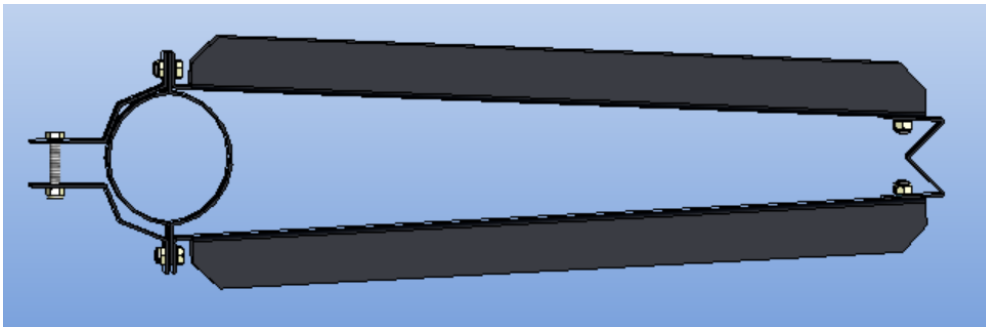
6.2. Suppilon ja kannattimen kokoaminen

Mikäli olet ostanut kanuunakuljettimen suppilolla, se lisätään kuljettimeen seuraavasti:

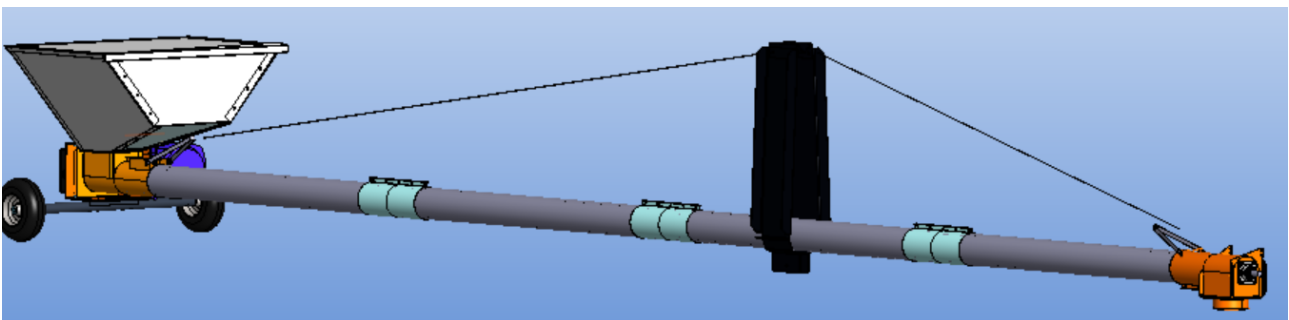
1. Kokoaa suppilon osat yhteen kuvien osoittamalla tavalla.



2. Lisää suppilon pohjalle ritilä ja kiinnitä se kahdella pulttiliitoksella suppilon takaseinään.
3. Seuraavaksi kootaan ketjutuki putken ympärille. Kiinnitä ensin M- kirjaimen muotoinen kappale sivutukiin neljällä pulttiliitoksella.
4. Vie tuki putken päälle ja aseta putken ympärille tukivaipat. Tukivaippojen alle kiinnitä alatuett tukivaippojen alaosaan kuudella pulttiliitoksella.
5. Kiristä tuki putken ympärille pulttiliitoksella. Varmista että tuki on samassa linjassa syöttöaukon kanssa.



6. Kiinnitä purku ja syöttöpäihin ripustusraudat neljällä pulttiliitoksella.
7. Kiinnitä ketju sokkelilla ripustinrautaan. Vedä ketju kulkemaan tuen kautta toisen ripustin rautaan tiukasti. Kiinnitä ketjun toinen pää sokkelilla ripustinrautaan.



6.3. Sähköasennus

Lain mukaan sähköasennuksen saa suorittaa vain asennusoikeuden omaava sähköasennusliike.

Kanuunakuljetinta saa käyttää ainoastaan asianmukaisella moottorin ylikuormitus-suojakytkimellä varustettuna.

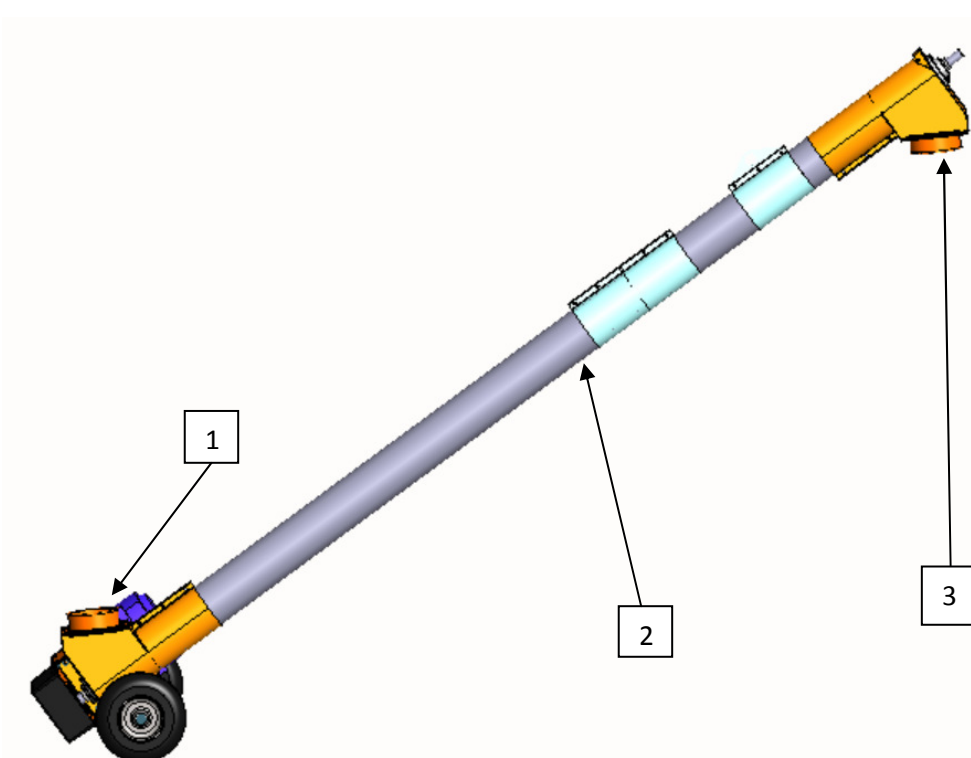
Tarkista oikea pyörimissuunta. Jos pyörimissuunta on väärä, johtuen sähköverkon erilaisesta vaihejärjestyksestä, pyydä asennusoikeudet omaava sähköasentaja muuttamaan pyörimissuunta oikeaksi.

7. Kanuunakuljettimen rakenne

7.1. Toimintaperiaate

Tekstin suluissa olevat numerot viittaavat Kanuunakuljettimen rakennepiirrokseen.

Vilja syötetään syöttöpäähän (1). Vilja kulkee kuljetinputkea pitkin (2). Vilja purkautuu purkauspäästä ulos (3).

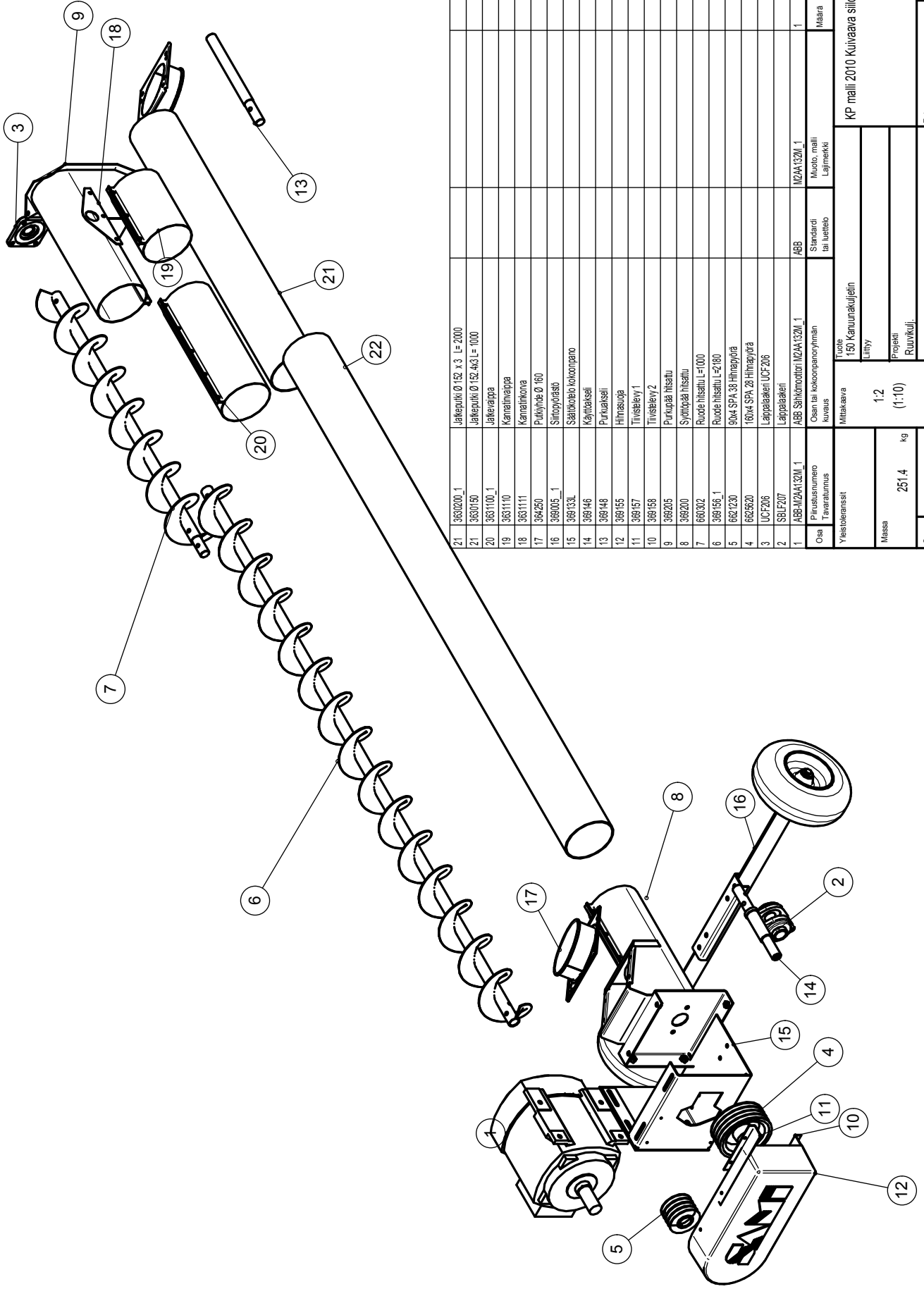


8. Huolto

8.1. Kanuunakuljettimen huolto

SAMI-150 kanuunakuljettimen rakenne on mahdollisimman yksinkertainen ja vähän huoltoa vaativa. Kiinnittämällä säännöllisesti huomiota seuraaviin seikkoihin palvelee ruuvikuljettimesi moitteettomasti.

1. Kanuunakuljetin puhdistetaan säännöllisesti. Puhdistus on erityisen tärkeää. Puhdistus on helpointa suorittaa paineilmalla, mutta voidaan suorittaa myös pelkällä harjalla. Puhdista syöttö- ja purkupäät mahdollisista roskista. Puhdista myös moottorin jäähdytysrivat.
2. Rikkoontuneet osat korjataan tai vaihdetaan heti uusiin.
3. Löyhtyneet ruuvit kiristetään.
4. Sähköjohtojen ja laitteiden kunto tarkistetaan. Tarvittaessa anna sähkömiehen tutkia ja korjata ne.
5. Tarkastetaan moottorin ketjukäytön kireys ja toiminta.
6. Voitele Laippalaakerit ja tarkista hihnan kunto ja kireys 15 käyttötunnin välein.



21	3630200_1	Jatkeputki Ø 152 x 3 L= 2000				1
21	3630150	Jatkeputki Ø 152 x Ø 131 L= 1000				1
20	3631100_1	Jatkevipi				1
19	3631110	Kannatinpöytä				1
18	3631111	Kannatinpöytä				1
17	364250	Pukovyntö Ø 160				2
16	369005_1	Sitopyörä				1
15	368133L	Säätökövelä kokoonpano				1
14	369146	Käyntiaseli				1
13	369148	Purrukseli				1
12	369155	Hilmasuoja				1
11	369157	Tiiviselevy 1				1
10	369158	Tiiviselevy 2				1
9	369205	Purrukseli hisaittu				1
8	369200	Syöttöpyörä hisaittu				1
7	660302	Ruode hisaittu L=1000				1
6	369156_1	Ruode hisaittu L=2180				1
5	662230	90M SPA-38 Hilmaajäähä				1
4	662520	160M SPA-28 Hilmaajäähä				1
3	UCF206	Lappakaakeri UCF 206				1
2	SELF207	Lappakaakeri				1
1	ABB-A24A132M_1	ABB Sähkömotori M24A132M_1	ABB	M24A132M_1		1
Osa	Pruustinumero	Osan tai kokoonpanon nimitys	Standardi tai luottelo	Moottori, malli	Määrä	Kpl
		Tavaratunnus		Lajimerkki		
Yhteiskokoonaset						
Yhteiskokoonaset		Tilute				
		150 Kanuunakuljetin				
Massa		1,2				
Suunn.		2010-10-25 PM				
Tark.						
Hyy.						
Hyy.						
Muuutt.						
Pvm						
Muutos						

KP malli 2010 Kuivaava sillo

Ent. 369012_1

REIKÄLEVY

Merkki Muutos